



EDUCAÇÃO



1.º CEB - ESTUDO DO MEIO Curriculum

A gestão das aprendizagens essenciais no 1.º ciclo do ensino básico (CEB) em língua inglesa no âmbito do PEBI obedece aos seguintes pressupostos:

- Não repetição de uma aprendizagem essencial nas duas línguas em simultâneo;
- Não utilização do recurso à tradução direta de inglês/português e *vice-versa*, nas interações professor/aluno(s) e na lecionação;
- Alternância das aprendizagens essenciais a lecionar em inglês/português, de ano para ano, de modo a assegurar que os alunos terminam o 1.º CEB tendo desenvolvido os diversos domínios e aprendizagens em ambas as línguas;
- Seleção de aprendizagens essenciais particularmente desafiantes e motivadoras para os alunos;
- Avaliação em inglês daquilo que se aprende e ensina nesta língua e avaliação em português do que se aprende e ensina nesta língua;
- Integração das diversas componentes do currículo lecionadas em Inglês (Estudo do Meio, Educação Artística, Educação Física e Oferta Complementar - OC) numa mesma sequência de aprendizagem, para proporcionar uma aprendizagem globalizante aos alunos de cada ano de escolaridade;
- Desenvolvimento da literacia em língua inglesa a par da aprendizagem das diversas componentes do currículo, gerindo as AE de Inglês de forma equilibrada e progressiva ao longo dos 4 anos de escolaridade;
- Equilíbrio das horas curriculares semanais (50%/50%) a lecionar em língua inglesa e em língua portuguesa.

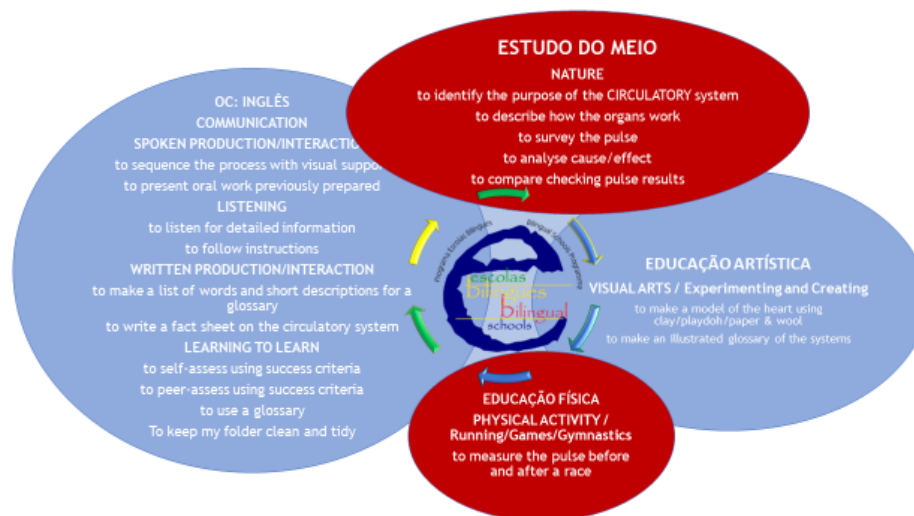
Assume particular relevância que os alunos se possam sentir desafiados e motivados para a obtenção de níveis de proficiência mais elevados, os quais, num ambiente de aprendizagem bilingue, têm, nomeadamente por referência as aprendizagens essenciais das componentes do currículo de Estudo do Meio, Educação Artística e Educação Física. Tal implica uma gestão flexível das aprendizagens essenciais da disciplina de Inglês do 3.º ao 9.º ano de escolaridade, aplicável no caso do PEBI, desde o 1.º ano de escolaridade, com as necessárias adaptações de acordo com a faixa etária e os interesses dos alunos. Por exemplo, uma criança que integra o PEBI na educação pré-escolar, onde é realizada uma sensibilização a esta língua-alvo, ou um aluno que o integra no 1.º ano de escolaridade, desejável e expectavelmente, irá progredir mais rapidamente no seu nível de proficiência. Assim, no final do 1.º CEB, pode já estar no nível A2 (Quadro Europeu Comum de Referência). Neste sentido, cabe à equipa pedagógica gerir de forma flexível as aprendizagens essenciais de Inglês (OC), de modo a ter por base os níveis de proficiência reais em que os alunos já se posicionam e, respetivamente, o desenvolvimento dos domínios das competências comunicativa, intercultural e estratégica.

O presente documento inclui as aprendizagens essenciais de Estudo do Meio para os 4 anos de escolaridade do 1.º CEB, apresentadas em versão bilingue. Pretende-se com este documento que, na sua planificação, os docentes lecionem em inglês as aprendizagens essenciais assinaladas a cor azul. A roxo indicam-se as aprendizagens essenciais a desenvolver em Inglês ou em Português, dependendo da língua em que estão a ser desenvolvidas. Na perspetiva globalizante da aprendizagem integrada das componentes do currículo no 1.º CEB, a seleção *infra* deverá estar articulada com as aprendizagens essenciais a desenvolver em língua inglesa, na Educação Artística, na Educação Física e na OC.

Os estabelecimentos podem flexibilizar esta seleção de acordo com os interesses dos alunos e respetivos contextos educativos, desde que sejam tidos em consideração os pressupostos *supra*.

Apresenta-se, seguidamente, um exemplo de como esta articulação pode ser planificada em torno do seguinte domínio/aprendizagem essencial no 4.º ano de escolaridade de Estudo do Meio:

“NATURE/Describe, in a simplified way, and using representations, the digestive, respiratory, circulatory, excretory, and reproductive systems, recognising that they need specific care.”



Blue parts to be done THROUGH ENGLISH

ORGANIZADOR/ Domínio	1.º ano YEAR 1	2.º ano YEAR 2	3.º ano YEAR 3	4.º ano YEAR 4
SOCIEDADE SOCIETY	<p>Know dates and significant facts about your personal history that contribute to building up knowledge about yourself</p> <p>Estabelecer relações de anterioridade, posterioridade e simultaneidade na descrição de situações do quotidiano e ou da sua história pessoal, numa linha do tempo, localizando-as no espaço,</p>	<p>Reconhecer a importância de fontes documentais na construção do conhecimento do seu passado pessoal e familiar (Registo de Nascimento, Cartão de Cidadão, Boletim Individual de Saúde, Registo de Vacinações, fotografias pessoais, álbuns, etc.).</p> <p>Reconhecer datas, factos e locais significativos para a história pessoal ou das pessoas que lhe são</p>	<p>Reconhecer as unidades de tempo: década, século e milénio e as referências temporais a.C. e d.C..</p> <p>List important dates and facts for understanding local history (origin of the village, battles, historical legends, historical characters/personalities, municipal holiday).</p> <p>Reconhecer vestígios do passado local: - construções; - instrumentos antigos e atividades a que estavam ligados;</p>	<p>Place relevant facts and dates studied on a timeline of the history of Portugal, highlighting the formation of Portugal, the period of maritime expansion, the Philippine period and the Restoration, the establishment of the Republic and the 25th of April.</p> <p>Conhecer personagens e aspetos da vida em sociedade relacionados com os factos relevantes da história de Portugal, com recurso a fontes documentais.</p>

	<p>através de plantas, de mapas e do globo.</p> <p>Establish family relationships up to the third generation through a simple family tree, or other processes, recognising that there are different family structures, and that, within the family, different members may play different roles. Link activities performed by some members of the family or local community with their respective jobs.</p> <p>Associar os principais símbolos nacionais (hino e bandeira) à sua nacionalidade, desenvolvendo o sentido de pertença.</p>	<p>próximas, localizando-os em mapas ou plantas e numa linha de tempo.</p> <p>List institutions and services that contribute to the well-being of populations, and identify their activities and functions.</p> <p>Recognise the importance of dialogue, negotiation and commitment to the peaceful resolution of situations of conflict.</p> <p>Recognise that every person belongs to various different groups and communities.</p> <p>Recognise influences from other countries and cultures in different aspects of your daily life (food, clothing, music, communication, etc.).</p> <p>Valorizar a aplicação dos direitos consagrados na Convenção sobre os Direitos da Criança.</p>	<p>- costumes e tradições.</p> <p>Reconstituir o passado de uma instituição local (escola, autarquia, instituições religiosas, associações, etc.), recorrendo a fontes orais e documentais.</p> <p>Recognise and value the diversity of ethnicities and cultures existing in your community.</p> <p>Identify some European States, locating them on the map of Europe.</p> <p>Recognise the existence of similarities and differences between the different European peoples, valuing their diversity.</p> <p>Reconhecer casos de desrespeito dos direitos consagrados na Convenção sobre os Direitos da Criança, sabendo como atuar em algumas situações, nomeadamente que pode recorrer ao apoio de um adulto.</p>	<p>Understand the connection between the Revolution of 25 April 1974 with gaining freedoms and rights.</p> <p>Reconhecer a importância da Declaração Universal dos Direitos Humanos para a construção de uma sociedade mais justa.</p> <p>Know the number of States belonging to the European Union, locating some member states on a map of Europe.</p> <p>Reconhecer a existência de fluxos migratórios, temporários ou de longa duração, identificando causas e consequências para os territórios envolvidos.</p>
<p>NATUREZA NATURE</p>	<p>Recognise physical changes to the body that occur at the different stages of human life, comparing aspects linked to gender, age, teeth, etc.</p> <p>Identificar situações e comportamentos de risco para a saúde e segurança individual e coletiva em diversos contextos - casa, rua, escola e meio aquático - e propor medidas de proteção adequadas.</p>	<p>Distinguir os principais órgãos - coração, pulmões, estômago e rins - em representações do corpo humano, associando-os à sua principal função vital.</p> <p>Associate bones and muscles to position, movement and to balance, recognising that proper functioning implies specific care (posture and physical activity).</p>	<p>Conhecer procedimentos adequados em situação de queimaduras, hemorragias, distensões, fraturas, mordeduras de animais e hematomas.</p> <p>Relate everyday habits to healthy lifestyles, recognising that alcohol, tobacco and other drugs are harmful.</p> <p>Compreender que os seres vivos dependem uns dos outros, nomeadamente através de relações alimentares, e do meio físico, reconhecendo a importância da preservação da Natureza.</p>	<p>Describe, in a simplified way, and using graphics, the digestive, respiratory, circulatory, excretory, and reproductive systems, recognising that their proper functioning requires specific care.</p> <p>Conhecer algumas modificações biológicas e comportamentais que ocorrem na adolescência.</p> <p>Reconhecer mecanismos simples de defesa do organismo, por exemplo, a pele como primeira barreira de proteção e de prevenção de doenças.</p>

	<p>Identify the factors that contribute to individual and collective physical and psychological well-being, developing daily routines for personal hygiene, food, clothing, and spaces for collective use.</p> <p>Recognise the impact of weather conditions on your daily life.</p> <p>Reconhecer a desigual repartição entre os continentes e os oceanos, localizando no globo terrestre as áreas emersas (continentes) e imersas (oceanos).</p> <p>Locate place of birth, residence, school, and journeys between them on (digital) maps, to understand that space can be represented visually.</p> <p>Comunicar ideias e conhecimentos relativos a lugares, regiões e acontecimentos, utilizando linguagem icónica e verbal, constatando a sua diversidade.</p> <p>Recognise the existence of diversity among living beings from different groups and distinguish them from non-living forms.</p>	<p>Refletir sobre comportamentos e atitudes, vivenciados ou observados, que concorrem para o bem-estar físico e psicológico, individual e coletivo.</p> <p>Reconhecer a importância da vacinação e do uso correto dos medicamentos, nomeadamente dos antibióticos.</p> <p>Identificar situações e comportamentos de risco para a saúde e a segurança individual e coletiva, propondo medidas de prevenção e proteção adequadas.</p> <p>Identificar símbolos informativos fundamentais para o consumidor, relacionados com a produção e a utilização de bens.</p> <p>Locate Portugal, in Europe and in the world, in different types of maps, recognising its borders.</p> <p>Caracterizar os estados de tempo típicos das estações do ano em Portugal e a sua variabilidade.</p> <p>Estabelecer a correspondência entre as mudanças de estado físico (evaporação, condensação, solidificação, fusão) e as condições que as originam, com o ciclo da água.</p> <p>Categorise living beings according to observable similarities and differences (animals, types of: coating, feeding, movement and reproduction; plants: root type, stem type, leaf shape,</p>	<p>Reconhecer que os seres vivos se reproduzem e que os seus descendentes apresentam características semelhantes aos progenitores, mas também diferem em algumas delas.</p> <p>Relacionar fatores do ambiente (ar, luz, temperatura, água, solo) com condições indispensáveis a diferentes etapas da vida das plantas e dos animais, a partir da realização de atividades experimentais.</p> <p>Localizar, no planisfério ou no globo terrestre, as principais formas físicas da superfície da Terra (continentes, oceanos, cadeias montanhosas, rios, florestas, desertos).</p> <p>Distinguir formas de relevo (diferentes elevações, vales e planícies) e recursos hídricos (cursos de água, oceano, lagos, lagoas, etc.), do meio local, localizando-os em plantas ou mapas de grande escala.</p> <p>Identify different erosive agents (wind, running water, waves, precipitation, etc.), recognising that they give rise to different landscapes on the Earth's surface.</p> <p>Understand how the Earth's rotation and movement around the Sun causes the alternation of day and night and the existence of seasons.</p> <p>Compreender, recorrendo a um modelo, que as fases da Lua resultam do seu movimento em torno da Terra e dependem das posições relativas da Terra e da Lua em relação ao Sol.</p> <p>Utilizar instrumentos de medida para orientação e localização no espaço de elementos naturais e humanos do meio local e da região onde vive, tendo como referência os pontos cardeais.</p>	<p>Identify endangered or even extinct plants and animals, investigating the reasons that caused it.</p> <p>Localizar o planeta Terra no Sistema solar, representando-o de diversas formas</p> <p>Use different kinds of maps of different scales (on paper or digital), to locate landforms, rivers, lakes and lagoons in Portugal.</p> <p>Compare different landforms in Portugal, through direct or indirect observation (still or moving images) different types of maps, using appropriate geography vocabulary.</p> <p>Utilizar diversos processos para referenciar os pontos cardeais (posição do Sol, bússola, estrela polar), na orientação, localização e deslocação à superfície da Terra.</p> <p>Reconhecer alguns fenómenos naturais (sismos, vulcões, etc.) como manifestações da dinâmica e da estrutura interna da Terra e como agentes modificadores da paisagem.</p> <p>Collect rock and soil samples, sorting them according to their properties (colour, texture, hardness, smell, permeability) and exemplify their applicability.</p> <p>Descrever diversos tipos de uso do solo da sua região (áreas agrícolas, florestais, industriais ou turísticas), comparando com os de outras regiões.</p> <p>Recognise how human activity interferes with the ocean (pollution, changes in coastal areas and rivers, etc.).</p>
--	---	---	--	---

	<p>Reconhecer a importância do Sol para a existência de vida na Terra.</p> <p>Recognise that living beings have different basic needs at different stages of their development.</p>	<p>deciduous/evergreen leaf, flower colour, fruit and seed, etc.).</p> <p>Relate the characteristics of living beings (animals and plants) with their habitat.</p> <p>Relacionar ameaças à biodiversidade dos seres vivos com a necessidade de desenvolvimento de atitudes responsáveis face à Natureza.</p>	<p>Identify differences between solids, liquids and gases.</p> <p>Identify the existence of reversible changes (condensation, evaporation, solidification, dissolving, mixing).</p>	
<p>TECNOLOGIA TECHNOLOGY</p>	<p>Reconhecer que a tecnologia responde a necessidades e a problemas do quotidiano (rede elétrica, canalização de água, telecomunicações, etc.).</p> <p>Conduct experiments under safe conditions, following experimental procedures.</p> <p>Know how to safely handle materials and everyday objects, exploring logical relationships of form and function (scissors, staplers, punches, juicers, corkscrews, cutlery, etc.).</p> <p>Identify the properties of different materials (e.g., shape, texture, colour, taste, smell, brightness, buoyancy, solubility), sorting them according to these categories, and relating them to their applications.</p> <p>Agrupar, montar, desmontar, ligar, sobrepor etc.,</p>	<p>Identify the advantages and disadvantages of using technology (analog and digital) in your daily life.</p> <p>Prever as transformações causadas pelo aquecimento e arrefecimento de materiais.</p>	<p>Compare how light travels when it meets different materials (transparent, translucent, and opaque).</p> <p>Estabelecer uma relação de causa-efeito decorrente da aplicação de uma força sobre um objeto e do movimento exercido sobre o mesmo em diferentes superfícies.</p> <p>Manusear operadores tecnológicos (elásticos, molas, interruptor, alavanca, roldana, etc.) de acordo com as suas funções, princípios e relações.</p> <p>Recognise the effect of pushing (repulsion) and pulling (attraction) forces between magnets</p> <p>Utilizar informações e simbologias como linguagem específica da tecnologia.</p>	<p>Compare different materials, for example, through electrical circuits, indicating whether they are insulators or electrical conductors, and discuss their applications, as well as the safety rules in their use.</p> <p>Identify technological gadgets (analog and digital), used in the past and present, relating them to the materials used in their manufacture, and showing if they are still used and how they have changed over time</p> <p>Reconhecer a importância da evolução tecnológica para a evolução da sociedade, relacionando objetos, equipamentos e soluções tecnológicas com diferentes necessidades e problemas do quotidiano (previsão/mitigação da ocorrência de catástrofes naturais e tecnológicas, saúde, telecomunicações, transportes, etc.).</p> <p>Produce technological solutions through the reuse or recycling of materials (paper windmill, solar oven, etc.).</p>

	<p>explorando objetos livremente.</p> <p>Identificar atividades humanas que envolvem Transformações tecnológicas no mundo que o rodeia.</p>			
<p>SOCIEDADE/ NATUREZA/ TECNOLOGIA</p> <p>SOCIETY/ NATURE/ TECHNOLOGY</p>	<p>Depict simple journeys in your daily life, using symbols, colours, or images to identify points of reference.</p> <p>Relacionar espaços da sua vivência com diferentes funções, estabelecendo relações de identidade com o espaço.</p> <p>Locate, based on direct and indirect observation, natural and manmade features of the landscape of the place where you live, with reference to the position of the observer and of other features of the landscape.</p> <p>Saber colocar questões, levantar hipóteses, fazer inferências, comprovar resultados e saber comunicar, reconhecendo como se constrói o conhecimento.</p> <p>Knowing how to ask questions, raise hypotheses, make inferences, prove results, and know how to communicate them, recognizing how knowledge is built.</p>	<p>Elaborar itinerários do quotidiano, em plantas simplificadas do seu meio, assinalando diferentes elementos naturais e humanos.</p> <p>Descrever elementos naturais e humanos do lugar onde vive através da recolha de informação em várias fontes documentais.</p> <p>Communicate knowledge relating to places, regions and events.</p> <p>Representing real places that are close to you in time and space.</p> <p>Reconhecer a existência de bens comuns à humanidade (água, ar, solo, etc.) e a necessidade da sua preservação.</p> <p>Knowing how to ask questions about existing environmental problems in the place where you live, notably related to water, energy, waste, air, soils, presenting ideas for solutions.</p> <p>Saber colocar questões, levantar hipóteses, fazer inferências, comprovar resultados e saber comunicar, reconhecendo como se constrói o conhecimento.</p> <p>Knowing how to ask questions, raise hypotheses, make inferences, prove</p>	<p>Identify different ways in which the Ocean affects human life (climate, health, food, etc.).</p> <p>Recognise how environmental changes (deforestation, fires, silting, pollution) cause imbalances in ecosystems and influence the life of living beings (survival, death, and migration) and society.</p> <p>Identify an existing environmental or social problem in your community (urban solid waste, pollution, poverty, unemployment, social exclusion, etc.), proposing solutions to solve it.</p> <p>Identificar diferenças e semelhanças entre o passado e o presente de um lugar quanto a aspetos naturais, sociais, culturais e tecnológicos.</p> <p>Reconhecer as potencialidades da internet, utilizando as tecnologias de informação e da comunicação com segurança e respeito, mantendo as informações pessoais em sigilo.</p> <p>Reconhecer o papel dos media na informação sobre o mundo atual.</p> <p>Saber colocar questões, levantar hipóteses, fazer inferências, comprovar resultados e saber comunicá-los, reconhecendo como se constrói o conhecimento.</p> <p>Knowing how to ask questions, raise hypotheses, make inferences, prove results, and know how to communicate them, recognizing how knowledge is built.</p>	<p>Reconhecer e valorizar o património natural e cultural - local, nacional, etc.- identificando na paisagem elementos naturais (sítios geológicos, espaços da Rede Natura, etc.) e vestígios materiais do passado (edifícios, pontes, moinhos e estátuas, etc.), costumes, tradições, símbolos e efemérides.</p> <p>Relacionar a distribuição espacial de alguns fenómenos físicos (relevo, clima, rede hidrográfica, etc.) com a distribuição espacial de fenómenos humanos (população, atividades económicas, etc.) a diferentes escalas.</p> <p>Relacionar o aumento da população mundial e do consumo de bens com alterações na qualidade do ambiente (destruição de florestas, poluição, esgotamento de recursos, extinção de espécies, etc.), reconhecendo a necessidade de adotar medidas individuais e coletivas que minimizem o impacto negativo.</p> <p>Use information and communication technologies with safety, respect, and responsibility, building awareness that abusive use generates dependency (games, social networks, etc.).</p> <p>Saber colocar questões, levantar hipóteses, fazer inferências, comprovar resultados e saber comunicá-los, reconhecendo como se constrói o conhecimento</p>



EDUCAÇÃO



	<p>Manifestar atitudes de respeito, de solidariedade, de cooperação, de responsabilidade, na relação com os que lhe são próximos.</p> <p>Saber atuar em situações de emergência, recorrendo ao número europeu de emergência médica (112).</p> <p>Show positive attitudes towards environmental protection, and take action by making suggestions notably targeting the three “Rs”.</p>	<p>results, and know how to communicate them, recognizing how knowledge is built.</p> <p>Compare different means of communication and information, in terms of personal and social relevance.</p>		<p>Knowing how to ask questions, raise hypotheses, make inferences, prove results, and know how to communicate them, recognizing how knowledge is built.</p>
--	--	---	--	--

Referências

Council of Europe (2001) Common European framework of reference for languages: learning, teaching, assessment. Strasbourg: Modern Languages Division, Council of Europe. <https://www.coe.int/en/web/portfolio/the-common-european-framework-of-reference-for-languages-learning-teaching-assessment-cefr->

Council of Europe (2020) Common European Framework of References for Languages: Learning, Teaching, Assessment. Companion Volume. Language Policy Programme. Education Policy Division. Education Department. <https://www.coe.int/en/web/common-european-framework-reference-languages>

Krathwohl, D.R. (2002) A Revision of Bloom’s Taxonomy: An Overview. Theory into Practice (41)4. <https://www.depauw.edu/files/resources/krathwohl.pdf>

Ministério da Educação ed. (2016). *Orientações Curriculares para a Educação Pré-Escolar*. Lisboa: Ministério da Educação. <http://www.dge.mec.pt/ocepe/>

Ministério da Educação (2018). Documentos curriculares em vigor para o ensino básico. <http://www.dge.mec.pt/aprendizagens-essenciais-ensino-basico>

Ministério da Educação (2021). *Documento Enquadrador do Programa Escolas Bilingues em Inglês*. <https://www.dge.mec.pt/noticias/programa-escolas-bilinguesbilingual-schools-programme-em-ingles-pebi-abertas-candidaturas>

Ministério da Educação (2021). *Orientações para a implementação do Programa Escolas Bilingues em Inglês*. <https://www.dge.mec.pt/noticias/programa-escolas-bilinguesbilingual-schools-programme-em-ingles-pebi-abertas-candidaturas>

Lisboa, setembro de 2022